

Manual do Proprietário

**Big - Bag**

**I e IV**







# Seção 1

## Introdução

**Parabéns** pela aquisição de sua nova carreta **BIG BAG** de 1 ou 4 bicas da MIAC e bem-vindo à crescente família de produtores que utilizam equipamentos do “**Sistema MIAC de transporte e ensacamento de grãos**”.

Esta compra de uma carreta **BIG BAG** demonstra sua credibilidade na linha de produtos da MIAC, os quais são garantidos por anos de experiência na concepção e fabricação de máquinas voltadas à colheita, transporte e ensacamento de grãos. É graças à você, e às suas sugestões, que a MIAC tornou-se líder neste mercado, através da busca do aperfeiçoamento e modernização constantes de seus equipamentos.

Este Manual de Instruções tem por objetivo orientá-lo quanto aos corretos procedimentos de utilização, manutenção e conservação de sua carreta **BIG BAG**. Após a Entrega Técnica, você deverá ler atentamente este Manual antes de iniciar qualquer operação. Ele contém valiosas recomendações, que se seguidas corretamente, possibilitam que você obtenha o máximo de desempenho da máquina, ao mesmo tempo que lhe garantem maior durabilidade, com redução nos custos e manutenção.

Em caso de qualquer dúvida, a MIAC coloca à sua disposição seu Serviço de Assistência Técnica.

Através dos técnicos qualificados da empresa, lhe serão passadas todas as informações necessárias para a regularização do funcionamento de seu **BIG BAG**.

Agradecemos por ter escolhido um produto com a marca de qualidade da MIAC.

### **Assistência Técnica MIAC:**

Telefone / Fax ..... (0xx17) 3572-9010

Endereço ..... Av. Luiz Colombo, 106 - Cx. Postal 10  
CEP: 15830-000 - Pindorama - SP - Brasil

E-mail ..... [miac@industriascolumbo.com.br](mailto:miac@industriascolumbo.com.br)

Site ..... [www.miac.com.br](http://www.miac.com.br)



# Índice

Seção 1 - Introdução .....	3
Seção 2 - Instruções de segurança .....	5
Seção 3 - Identificação, características e especificações técnicas	
3.1 - Identificação dos componentes .....	8
3.2 - Princípio de funcionamento .....	9
3.3 - Especificações técnicas .....	9
Seção 4 - Preparação da máquina	
4.1 - Engate ao trator .....	11
Seção 5 - A operação passo-a-passo .....	12
Seção 6 - Instruções de manutenção	
6.1 - Pontos de lubrificação à graxa .....	13
6.2 - Calibragem dos pneus .....	15
6.3 - Manutenção dos cubos de roda .....	16
6.4 - Conservação da máquina .....	17
6.5 - Cuidados na entressafra .....	17
Seção 7 - Diagnóstico de anormalidades .....	18
Seção 8 - Assistência técnica	
8.1 - Número de série da máquina .....	19
8.2 - Termo de garantia .....	20
8.3 - Comprovante de Entrega Técnica .....	21



*Nota:*

*AMIAC tem como objetivo a constante atualização e aprimoramento de seus produtos, reservando-se o direito de introduzir modificações em quaisquer de seus produtos, sem aviso prévio.*



## Seção 2

# Instruções de segurança

Todos sabemos que a segurança ao lidar com implementos de grande porte é fundamental, sendo assim, faça uma leitura atenta em todos os tópicos de segurança citados a seguir.

Além das recomendações aqui constantes, observe também as recomendações do Manual de seu trator, antes de ler por completo este Manual de Instruções.

### Ao ler o Manual de Instruções

Observe os seguintes símbolos:



*Nota:*

*Significa que será apresentado um detalhe, que poderá ser operacional ou de segurança.*



**Atenção:**

*Significa que sua vida ou partes de seu corpo poderão estar em perigo. Preste muita atenção a este símbolo.*

### Ao operar a máquina

- 1 - Sempre faça o engate da carreta em local plano e nivelado, pois isto facilita o procedimento e torna-o mais seguro. Sempre instale o contrapino de segurança no pino de engate (veja a página 11).**
- 2 - Nunca deixe que pessoas não habilitadas trabalhem com a carreta, nem com o trator.
- 3 - Não permita que pessoas fiquem sobre a caçamba durante:**
  - ✓ **A descarga do produto.**
  - ✓ **O deslocamento com o trator.**
  - ✓ **O enchimento da(s) bolsa(s).**
- 4 - Sempre verifique se o interior da caçamba está limpo, isento de restos de descargas anteriores, bolsas, pedaços de lona ou madeira, antes de fazer uma nova descarga, pois isto pode causar o entupimento da(s) bica(s).



5 - **Não acione o controle remoto do trator de uma só vez, pois se a caçamba subir bruscamente a carreta pode empinar para trás. Acione a alavanca moderadamente.**

6 - Não deixe que crianças ou curiosos se aproximem do BIG BAG durante o levante da caçamba.

7 - **Mantenha o BIG BAG sempre em perfeito estado de conservação.**

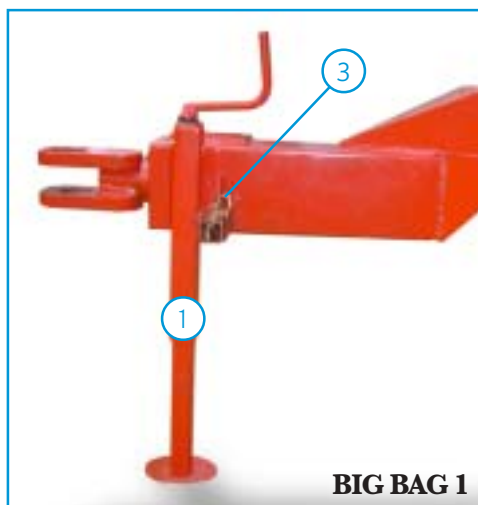
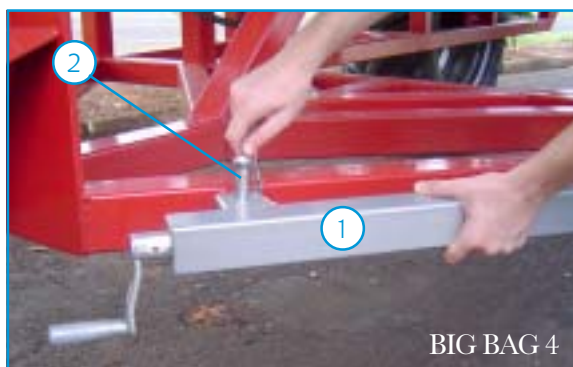
8 - Esteja ciente da correta operação e manutenção da carreta. Antes de usá-la pela primeira vez, apresente este Manual e instrua as pessoas que irão operá-la.

9 - **Não esqueça de colocar o macaco (1) na posição de trabalho, ou seja, paralelo ao chassi da carreta (como na foto do BIG BAG 4), logo depois de ter feito o engate ao trator.**

**Basta retirar o pino (2), no BIG BAG 4, ou o grampo (3), no BIG BAG 1, retirar e reencaixar o macaco na posição correta e recolocar o pino ou o grampo.**

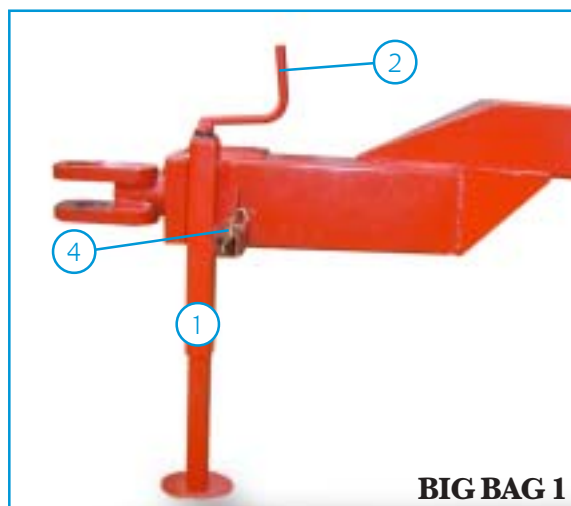
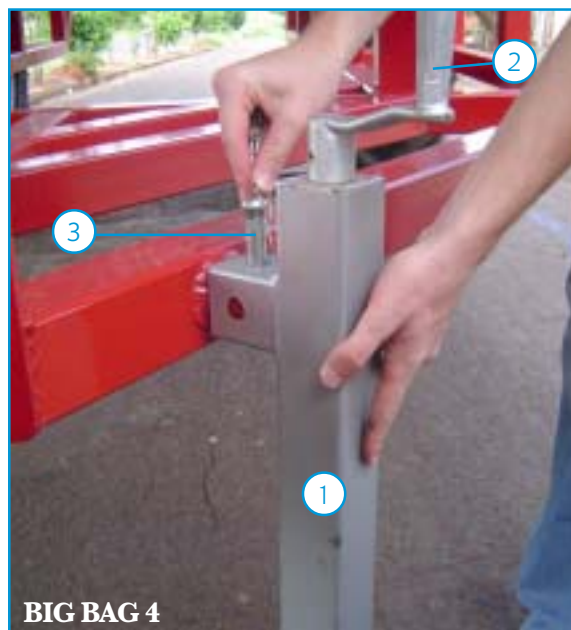
10 - Ao deslocar o BIG BAG com o trator, principalmente quando este está muito carregado, tome todas as precauções no sentido de manter a firmeza e estabilidade direcional do trator, tais como:

- ✓ Usar o lastreamento correto para os eixos dianteiro e traseiro do trator.
- ✓ Praticar velocidade compatível em cada situação. Nas descidas, use sempre a marcha que seria usada para subir. Una os pedais dos freios.
- ✓ Não desloque o trator em direção lateral aos acíves, mas sim na direção perpendicular, ou seja, desloque o trator no sentido de subir ou descer e não de lado.



## Ao fazer a manutenção da máquina

- 1 - Quando a carreta estiver desengatada do trator, mantenha-a corretamente apoiada com o macaco (1), ou seja, gire a manivela (2) até alinhá-la com o solo.
- 2 - Não esqueça de instalar o pino trava (3) (BIG BAG 4) ou o grampo (4) (BIG BAG 1) do macaco (1), após abaixá-lo.
- 3 - Observe o tipo e a quantidade correta de graxa recomendada para a lubrificação dos diversos pontos graxeiros.
- 4 - **Jamais** retire as mangueiras hidráulicas do trator enquanto o sistema estiver pressurizado.





## Seção 3

# Identificação, características e especificações técnicas

### 3.1 - Identificação dos componentes



Nota:

Sempre que os termos “esquerdo” e “direito” forem utilizados, considera-se como ponto de referência o sentido de deslocamento do trator.

#### BIG-BAG 1 bica



#### Lista dos componentes:

- 1 - Caçamba
- 2 - Escada de acesso à caçamba
- 3 - Bica(s) de descarga
- 4 - Cilindro(s) de levante da caçamba
- 5 - Mangueiras hidráulicas
- 6 - Pé de apoio
- 7 - Terminal de engate do cabeçalho
- 8 - Rodas

#### BIG-BAG 4 bicas



## 3.2 - Princípio de funcionamento

O BIG BAG é engatado à barra de tração e a caçamba graneleira é movimentada pelo controle remoto do trator.

A caçamba é carregada com grãos ou sementes, podendo fazer transportes em curtas distâncias, **ensacamento em big bags** e descarga em silos.

O(s) cilindro(s) hidráulico(s) levanta(m) a caçamba carregada, para que a(s) bolsa(s) vazia(s) possa(m) ser pendurada(s) nos 4 ganchos aparafusados ao redor da(s) bica(s) de descarga.

Ao abrir a(s) comporta(s) da(s) bica(s) o produto cai, enchendo a(s) bolsa(s). Quando a bolsa enche, a comporta deve ser fechada para fazer a troca desta por outra vazia.

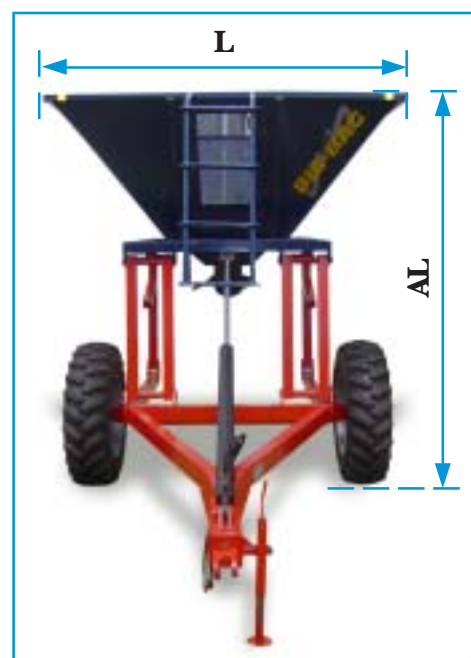
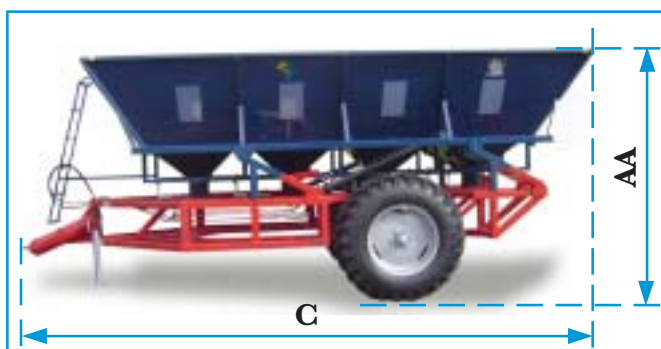
## 3.3 - Especificações técnicas

Modelos	BIG BAG 1	BIG BAG 4
Tração e acionamento	Trator	
Ponto de engate	Barra de tração	
Potência mínima do trator (cv / Kw)	75 / 55,2	100 / 73,6
Linhas do controle remoto necessárias	1	
Peso aproximado (kg)	850	2.550
Pneu	12.4 x 24"	18.4 x 30"
Bitola	2.085	2.015
Dimensões	Veja imagens na próxima página	

**BIG BAG 1**



**BIG BAG 4**



<b>Modelo</b>	<b>BIG BAG 1</b>	<b>BIG BAG 4</b>
A A (altura abaixada) .....	2.500 mm .....	2.500 mm
A L (altura levantada) .....	3.000 mm .....	3.560 mm
L (Largura) .....	2.400 mm .....	2.600 mm
C (comprimento) .....	3.900 mm .....	7.450 mm



# Seção 4

## Preparação da máquina

### 4.1 - Engate ao trator



**Atenção:**

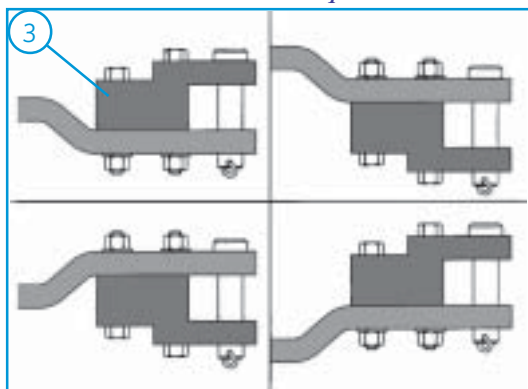
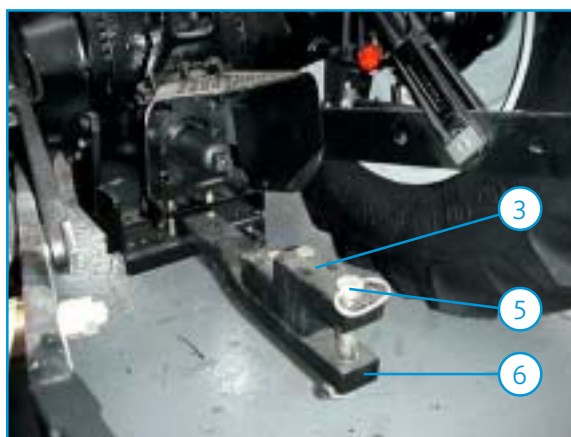
- 1 - *Faça o engate em local plano e nivelado.*
- 2 - *Gire a manivela (1) do macaco (2) até que a carreta fique totalmente nivelada em relação ao solo.*
- 3 - *A altura do ponto de engate da barra de tração deve ser compatível com a altura do ponto de engate da carreta. Altere esta montagem (se necessário) seguindo as instruções do Manual do trator. Veja a figura no fim da página.*
- 4 - *Use unha de engate (3) na barra de tração, pois ela proporciona mais estabilidade e segurança, evitando que a carreta empine para trás.*

- a) Aproxime a barra de tração do engate no cabeçalho da carreta (4).
- b) Faça o encaixe das partes e logo após introduza o pino de travamento (5), junto com o contrapino de segurança (6).
- c) Faça o engate das 2 mangueiras hidráulicas em uma das linhas de trabalho disponíveis no controle remoto do trator.



**Nota:**

*Enquanto as mangueiras não estiverem conectadas no trator, mantenha as pontas delas lacradas com os tampões.*





## Seção 5

# A operação passo-a-passo

Para que não haja dúvida quanto a operação da carreta BIG BAG, passamos aqui um passo-a-passo.



*Notas:*

- 1 - Cabe ao operador da máquina adequar estes procedimentos a sua realidade.
- 2 - Conheça todas as medidas de segurança antes de trabalhar pela primeira vez com a carreta (veja as páginas 5 até 7).

**1 - Antes de fazer a descarga do produto na carreta do BIG BAG, verifique a limpeza interna da mesma.**

2- Com a caçamba **abaixada**, faça a descarga do produto.

**Obs.:** Não esqueça de manter a(s) comporta(s) (2) da(s) bica(s) (1) totalmente fechada(s) durante este procedimento.

**3 - Após fazer a descarga, levante a caçamba, até que as 2 vigas de apoio (3) fiquem completamente apoiadas sobre o chassi (4) da carreta, como mostra a foto ao lado.**

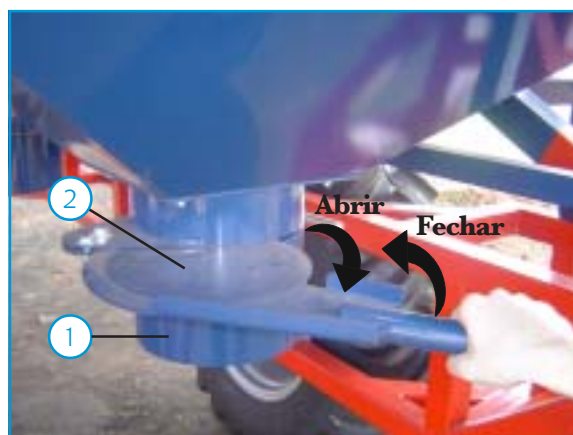
**Obs.:** Lembre-se da recomendação da página 6 (item 5) sobre o levante da caçamba.

4 - Pendure a(s) bolsa(s) nos 4 ganchos (5) localizados ao redor da(s) bica(s) (1), conforme imagem ao lado.

**5 - Abra a(s) comporta(s) (2) de descarga e feche-a(s) quando a(s) bolsa(s) estiver(em) com a quantidade desejada de produto.**

6- Abaixar a caçamba após encher a quantidade de bolsas desejada.

**7 - Sempre guarde o BIG BAG em um lugar seco e protegido de intempéries após cada dia de trabalho.**





# Seção 6

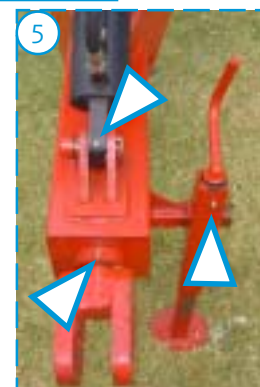
## Instruções de manutenção

### 6.1 - Pontos de lubrificação à graxa

Utilize a graxa recomendada abaixo em todos os pontos graxeiros que serão apontados nas fotos a seguir. Use uma **bomba de graxa** para fazer a aplicação.

Lubrifique a cada **50 horas** de trabalho, ou **semanalmente**.

Graxa recomendada: **Litholine M.P.**



## BIG BAG 4 bicas - Lateral esquerda



*Nota:*

- 1 - Não esqueça que cada um dos pontos graxeiros das articulações da caçamba, apontados pelas setas, se encontram também no outro lado da carreta.
- 2 - Na BIG BAG cada eixo de articulação da caçamba possui dois pontos graxeiros: Um do lado externo (apontado pelas setas) e outro do lado interno da articulação.
- 3 - Os cilindros hidráulicos possuem somente duas graxeiros cada um, uma em cada extremidade.



**Atenção:**

Use o bom senso com relação a quantidade de graxa a ser bombeada nos pontos graxeiros.

## 6.2 - Calibragem dos pneus

A correta calibragem dos pneus é muito importante para garantir uma longa vida útil ao BIG BAG.

Faça a calibragem a cada **50 horas** de trabalho ou **semanalmente** caso necessário, com os pneus frios.

Siga as informações da tabela abaixo.



Correta	Baixa	Excessiva
<b>Tipo de pneu</b>	<b>Pressão recomendada</b>	
12.4 x 24" (BB 1)	24 libras/pol <sup>2</sup> (1,65 bar)	
18.4 X 30" (BB 4)	20 libras/pol <sup>2</sup> (1,4 bar)	



**BIG BAG 1**



**BIG BAG 4**

## 6.3 - Manutenção dos cubos de roda

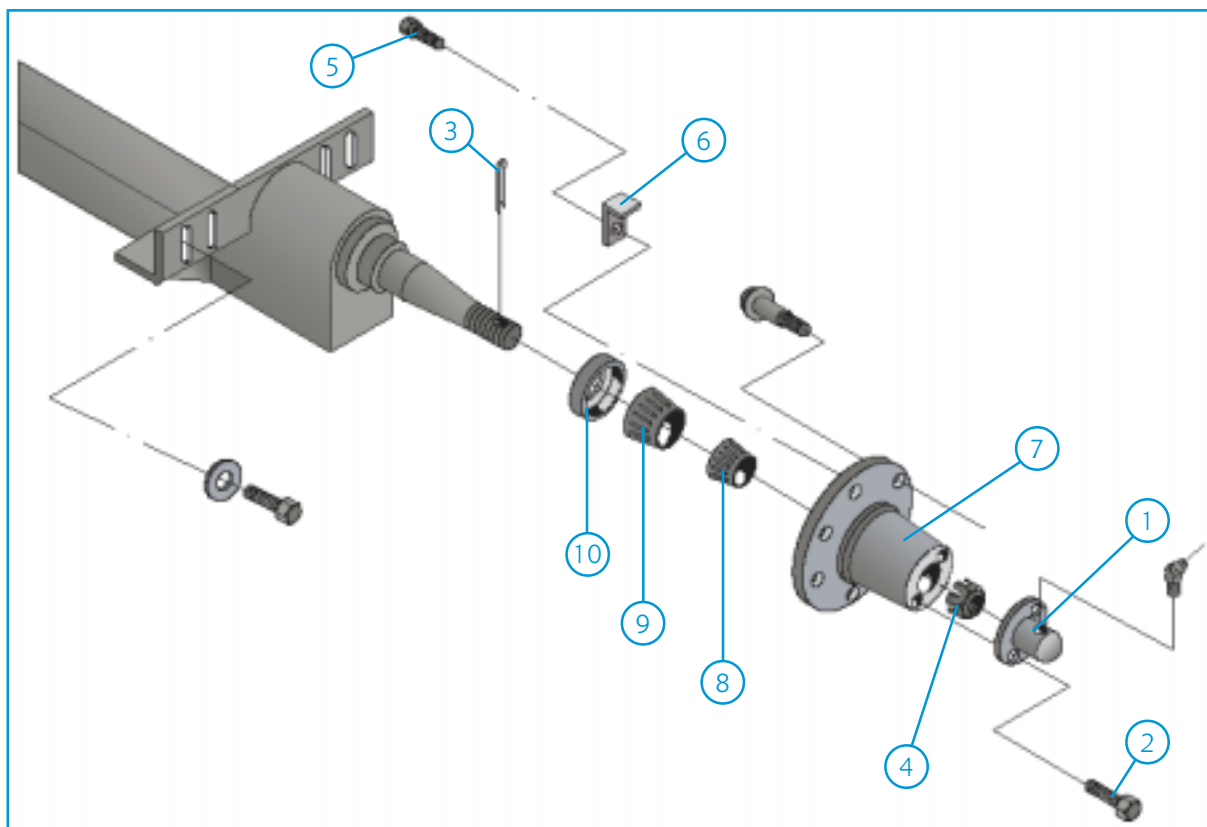
Devido ao fato de trabalhar com o transporte de cargas pesadas, alguns elementos (peças) constituintes dos cubos das rodas do BIG BAG podem ser danificados com o passar do tempo.

Os cubos das rodas devem ser desmontados, ter suas peças lavadas com querosene, inspecionados, remontados e lubrificados.

Esta operação deve ser feita a cada **1000 horas** de trabalho ou anualmente.

Acompanhe o desenho na outra página e faça o seguinte procedimento:

- a) Remova a tampa (1), retirando os parafusos de fixação (2).
- b) Retire a cupilha (3) e a porca castelar (4).
- c) Remova o parafuso (5) e a chapa (6).
- d) Puxe a roda completa e o cubo (7) com força, liberando o conjunto do eixo.
- e) Recolha os demais componentes: Rolamento externo (8), rolamento interno (9) e o retentor (10).
- f) Lave todas as peças usando um pincel com querosene.
- g) Inspeccione os componentes, trocando aqueles que estiverem avariados. Dê uma atenção especial ao retentor (10). Se necessário, remova-o destrutivamente e monte um novo, cuidando para colocá-lo na mesma posição do que foi retirado.
- h) Lubrifique as peças com a graxa especificada na página 13.
- i) Monte o cubo de roda seguindo a ordem inversa.
- j) Ajuste os rolamentos:  
Para isso, aperte a porca castelar (4) até que a roda (ou o cubo) ofereça uma pequena resistência ao giro.
- l) Instale uma cupilha (3) nova.
- m) Proceda da mesma forma com o outro cubo de roda.



*Notas:*

1 - As rodas do BIG BAG 1 e do BIG BAG 4 possuem diferença de tamanho, porém o procedimento de manutenção vale para ambas as carretas, já que todos os componentes, apesar de terem sido projetados para suportar cargas diferentes, são os mesmos.

2 - Ao fazer a reposição de componentes, sempre solicite peças genuínas MIAC, entrando em contato com a Assistência Técnica, como mostra a página 3.

## 6.4 - Conservação da máquina

Além de fazer a lubrificação, calibragem dos pneus e manutenção dos cubos de roda, é importante zelar pela conservação da carreta.

Este cuidado consiste basicamente em proteger o BIG BAG das intempéries e dos efeitos corrosivos de alguns produtos (adubo por exemplo).

Ao término de cada dia de trabalho, adote os cuidados abaixo, visando conservar a funcionalidade de sua carreta e evitar futuras manutenções desnecessárias.

- ✓ **Remova todos os resíduos de grãos, sementes ou adubo que permaneceram na carreta, fazendo uma lavagem.**
- ✓ **Muito importante:** Guarde a máquina sempre em local seco, protegido do sol e da chuva. Sem este cuidado, não há conservação.



## 6.5 - Cuidados na entressafra

Quando a carreta permanecer inativa por um longo período, é necessário adotar os cuidados abaixo, visando obter uma maior vida útil.

- ✓ **Faça uma lavagem rigorosa e completa. Após, deixe o BIG BAG secar ao sol.**
- ✓ Refaça a pintura nos pontos em que houver necessidade, evitando a ferrugem.
- ✓ **Conserve o BIG BAG em local coberto, protegido da ação do tempo.**
- ✓ Lembre-se que o período de entressafra é o melhor momento para fazer uma manutenção preventiva geral, deixando a carreta em ordem para futuros trabalhos.
- ✓ **Antes de voltar ao trabalho, verifique a calibragem dos pneus.**





## Seção 7

# Diagnóstico de anormalidades

<b>Anormalidade</b>	<b>Possíveis causas</b>	<b>Possíveis soluções</b>
1 - A(s) bica(s) não oferece(m) uma vazão total de produto.	1a - Restos de descargas anteriores, bolsas, pedaços de lona ou de madeira podem estar entupindo a(s) bica(s).	1a - Escave ou retire um pouco da carga, até encontrar o que está entupindo a(s) bica(s).
2 - A caçamba oferece um pouco de resistência na hora do basculamento	2a - Falta de lubrificação nas articulações de levante da caçamba.	2a - Lubrifique todas as graxas dos pontos de articulação.



## Seção 8

# Assistência técnica

### 8.1 - Número de série da máquina

Os BIG BAGs 1 e 4 são identificados com o **Número de Série**, o que permite manter um registro preciso de eventuais modificações introduzidas nos componentes e nas características construtivas da carreta.

O Número de Série está gravado em uma plaqueta (1), fixada na parte frontal da máquina.

Anote aqui o Número de Série da sua máquina.



Notas:

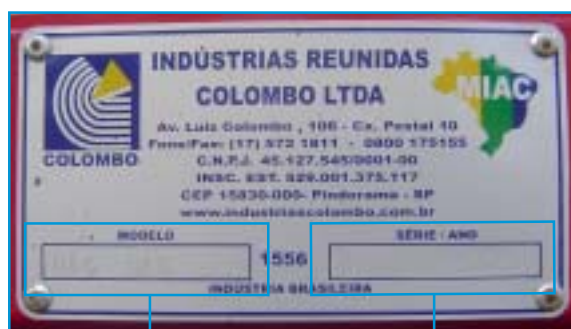
- 1 - Ao enviar comunicações ou requisitar auxílio da Assistência Técnica MIAC, sempre informe o modelo, o número de série e o ano da máquina, constantes na plaqueta de identificação (1).
- 2 - Ao substituir peças, utilize sempre itens Genuínos MIAC. Somente as peças originais são fabricadas de acordo com os desenhos, materiais e especificações técnicas adequadas, passando por um grande controle de qualidade.



**BIG BAG 1**



**BIG BAG 4**



Modelo

Série / Ano

## 8.2 - Termo de garantia

O equipamento agrícola descrito neste Manual é garantido pela MIAC por um período de 06 (seis) meses à partir da data de emissão da nota fiscal de venda ao primeiro proprietário/consumidor deste produto, confirmado através do Comprovante de Entrega Técnica.

Todo e qualquer atendimento em garantia deverá ser feito através do Revendedor Autorizado local, responsável pela venda do produto, assim como pelo preenchimento da ficha de pedido de garantia, indispensável para o andamento deste processo.

A MIAC se reserva ainda, o direito de não conceder quaisquer tipos de garantias a peças e/ou componentes que não sejam de sua fabricação, exceto se ficar comprovado que o defeito apresentado é decorrência de fabricação defeituosa.

Visando agilizar e facilitar o eventual atendimento em garantia, torna-se imprescindível o preenchimento do Comprovante de Entrega Técnica e Controle de Garantia, o qual deve ser encaminhado ao Departamento de Pós-venda da MIAC.

### **Esta garantia perderá a validade quando:**

- 1º - O defeito apresentado for ocasionado por uso indevido e/ou em desacordo com o Manual de Operação;
- 2º - Se o equipamento for alterado, violado ou consertado por pessoas não autorizadas pelo fabricante e/ou pelo uso de peças não originais;
- 3º - Se os defeitos forem causados por agentes da natureza ou acidentes.
- 4º - O não recebimento pela MIAC da via Fabricante do Certificado de Entrega, em até 60 dias após a emissão da Nota Fiscal pelo Revendedor, implicará na perda total das garantias reais oferecidas pela Empresa.

Todo e qualquer conserto em garantia deverá ser efetuado diretamente na oficina do Revendedor Autorizado Local. Quando ocorrer o deslocamento de qualquer Técnico ou Mecânico para o atendimento na propriedade, este será de responsabilidade do Proprietário do equipamento.

A peça danificada ou de reposição deverá ser devolvida à fábrica.

O fabricante se reserva o direito de efetuar modificações em seus produtos sem que isto assegure em qualquer obrigação de aplicá-las aos produtos anteriormente fabricados.



### 8.3 - Comprovante de Entrega Técnica

1ª Via: Cliente

Proprietário: \_\_\_\_\_ Telefone: \_\_\_\_\_  
Endereço: \_\_\_\_\_  
Cidade: \_\_\_\_\_ UF: \_\_\_\_\_  
E-mail Proprietário: \_\_\_\_\_  
Mod. equipamento: \_\_\_\_\_ Nº de série: \_\_\_\_\_  
Revenda: \_\_\_\_\_  
Cidade: \_\_\_\_\_ UF: \_\_\_\_\_  
Nº da nota fiscal de venda: \_\_\_\_\_  
Data da emissão da nota fiscal: \_\_\_\_ / \_\_\_\_ / \_\_\_\_

- 1 - O equipamento foi entregue com todos os seus componentes e itens acompanhantes gratuitos devidamente montados e mostrados? ( ) Sim ( ) Não
- 2 - As regras de segurança foram apresentadas por completo? ( ) Sim ( ) Não
- 3 - Foi feita uma pequena apresentação do equipamento? ( ) Sim ( ) Não
- 4 - Toda a parte de preparação do equipamento foi apresentada? ( ) Sim ( ) Não
- 5 - As regulagens para início de operação do equipamento foram explicadas? ( ) Sim ( ) Não
- 6 - Foi passada uma instrução da operação passo-a-passo? ( ) Sim ( ) Não
- 7 - As instruções de manutenção foram apresentadas? ( ) Sim ( ) Não
- 8 - O prazo e procedimento de garantia foi devidamente esclarecido? ( ) Sim ( ) Não
- 9 - O proprietário do equipamento, após o término da entrega técnica, ainda permaneceu com alguma dúvida não esclarecida? ( ) Sim ( ) Não
- 10 - O proprietário do equipamento demonstrou-se satisfeito com a aquisição e qualidade da entrega técnica? ( ) Sim ( ) Não
- 11 - Descreva aqui um breve comentário sobre o equipamento ou a entrega técnica.
- \_\_\_\_\_
- \_\_\_\_\_
- \_\_\_\_\_
- \_\_\_\_\_

\_\_\_\_\_  
Assinatura do responsável pela Entrega Técnica

\_\_\_\_\_  
Assinatura do proprietário/cliente

\_\_\_\_ / \_\_\_\_ / \_\_\_\_  
Data da entrega



Indústrias Reunidas Colombo LTDA.  
Rua Prudente de Moraes, 273 - Caixa Postal 10  
CEP: 15.830-000 - Pindorama - SP - Brasil  
Fone: (0xx17) 3572-9000  
Fax: (0xx17) 3572-9009  
E-mail: [miac@industriascolumbo.com.br](mailto:miac@industriascolumbo.com.br)  
Site: [www.miac.com.br](http://www.miac.com.br)





### 8.3 - Comprovante de Entrega Técnica

### 2ª Via: Revenda

Proprietário: \_\_\_\_\_ Telefone: \_\_\_\_\_  
 Endereço: \_\_\_\_\_  
 Cidade: \_\_\_\_\_ UF: \_\_\_\_\_  
 E-mail Proprietário: \_\_\_\_\_  
 Mod. equipamento: \_\_\_\_\_ Nº de série: \_\_\_\_\_  
 Revenda: \_\_\_\_\_  
 Cidade: \_\_\_\_\_ UF: \_\_\_\_\_  
 Nº da nota fiscal de venda: \_\_\_\_\_  
 Data da emissão da nota fiscal: \_\_\_\_ / \_\_\_\_ / \_\_\_\_

- |   |  |
|---|--|
| <p>1 - O equipamento foi entregue com todos os seus componentes e itens acompanhantes gratuitos devidamente montados e mostrados? ( ) Sim ( ) Não</p> <p>2 - As regras de segurança foram apresentadas por completo? ( ) Sim ( ) Não</p> <p>3 - Foi feita uma pequena apresentação do equipamento? ( ) Sim ( ) Não</p> <p>4 - Toda a parte de preparação do equipamento foi apresentada? ( ) Sim ( ) Não</p> <p>5 - As regulagens para início de operação do equipamento foram explicadas? ( ) Sim ( ) Não</p> <p>6 - Foi passada uma instrução da operação passo-a-passo? ( ) Sim ( ) Não</p> <p>7 - As instruções de manutenção foram apresentadas? ( ) Sim ( ) Não</p> | <p>8 - O prazo e procedimento de garantia foi devidamente esclarecido? ( ) Sim ( ) Não</p> <p>9 - O proprietário do equipamento, após o término da entrega técnica, ainda permaneceu com alguma dúvida não esclarecida? ( ) Sim ( ) Não</p> <p>10 - O proprietário do equipamento demonstrou-se satisfeito com a aquisição e qualidade da entrega técnica? ( ) Sim ( ) Não</p> <p>11 - Descreva aqui um breve comentário sobre o equipamento ou a entrega técnica.</p> <p>_____</p> <p>_____</p> <p>_____</p> <p>_____</p> |
|---|--|

\_\_\_\_\_  
Assinatura do responsável pela Entrega Técnica

\_\_\_\_\_  
Assinatura do proprietário/cliente

\_\_\_\_ / \_\_\_\_ / \_\_\_\_  
Data da entrega



Indústrias Reunidas Colombo LTDA.  
 Rua Prudente de Moraes, 273 - Caixa Postal 10  
 CEP: 15.830-000 - Pindorama - SP - Brasil  
 Fone: (0xx17) 3572-9000  
 Fax: (0xx17) 3572-9009  
 E-mail: miac@industriascolumbo.com.br  
 Site: www.miac.com.br





### 8.3 - Comprovante de Entrega Técnica

3ª Via: Fábrica

Proprietário: _____	Telefone: _____
Endereço: _____	
Cidade: _____	UF: _____
E-mail Proprietário: _____	
Mod. equipamento: _____	Nº de série: _____
Revenda: _____	
Cidade: _____	UF: _____
Nº da nota fiscal de venda: _____	
Data da emissão da nota fiscal: ____ / ____ / ____	

- |   |  |
|---|--|
| <p>1 - O equipamento foi entregue com todos os seus componentes e itens acompanhantes gratuitos devidamente montados e mostrados? ( ) Sim ( ) Não</p> <p>2 - As regras de segurança foram apresentadas por completo? ( ) Sim ( ) Não</p> <p>3 - Foi feita uma pequena apresentação do equipamento? ( ) Sim ( ) Não</p> <p>4 - Toda a parte de preparação do equipamento foi apresentada? ( ) Sim ( ) Não</p> <p>5 - As regulagens para início de operação do equipamento foram explicadas? ( ) Sim ( ) Não</p> <p>6 - Foi passada uma instrução da operação passo-a-passo? ( ) Sim ( ) Não</p> <p>7 - As instruções de manutenção foram apresentadas? ( ) Sim ( ) Não</p> | <p>8 - O prazo e procedimento de garantia foi devidamente esclarecido? ( ) Sim ( ) Não</p> <p>9 - O proprietário do equipamento, após o término da entrega técnica, ainda permaneceu com alguma dúvida não esclarecida? ( ) Sim ( ) Não</p> <p>10 - O proprietário do equipamento demonstrou-se satisfeito com a aquisição e qualidade da entrega técnica? ( ) Sim ( ) Não</p> <p>11 - Descreva aqui um breve comentário sobre o equipamento ou a entrega técnica.</p> <p>_____</p> <p>_____</p> <p>_____</p> <p>_____</p> |
|---|--|

_____ Assinatura do responsável pela Entrega Técnica	_____ Assinatura do proprietário/cliente	____ / ____ / ____ Data da entrega
---	---	---------------------------------------



Indústrias Reunidas Colombo LTDA.  
 Rua Prudente de Moraes, 273 - Caixa Postal 10  
 CEP: 15.830-000 - Pindorama - SP - Brasil  
 Fone: (0xx17) 3572-9000  
 Fax: (0xx17) 3572-9009  
 E-mail: miac@industriascolumbo.com.br  
 Site: www.miac.com.br



Elaborado por:



**Luedtke**

Comunicação Técnica

Site: [www.luedtke.com.br](http://www.luedtke.com.br)

Fone: (51)3473-4844

Indústrias Reunidas Colombo LTDA.

Telefone / Fax ..... (0xx17) 3572-9000 / (0xx17) 3572-9009

Endereço ..... Rua Prudente de Moraes, 273 - Cx. Postal 10  
CEP: 15.830-000 - Pindorama - SP - Brasil

E-mail ..... [miac@industriacolombo.com.br](mailto:miac@industriacolombo.com.br)

Site ..... [www.miac.com.br](http://www.miac.com.br)